

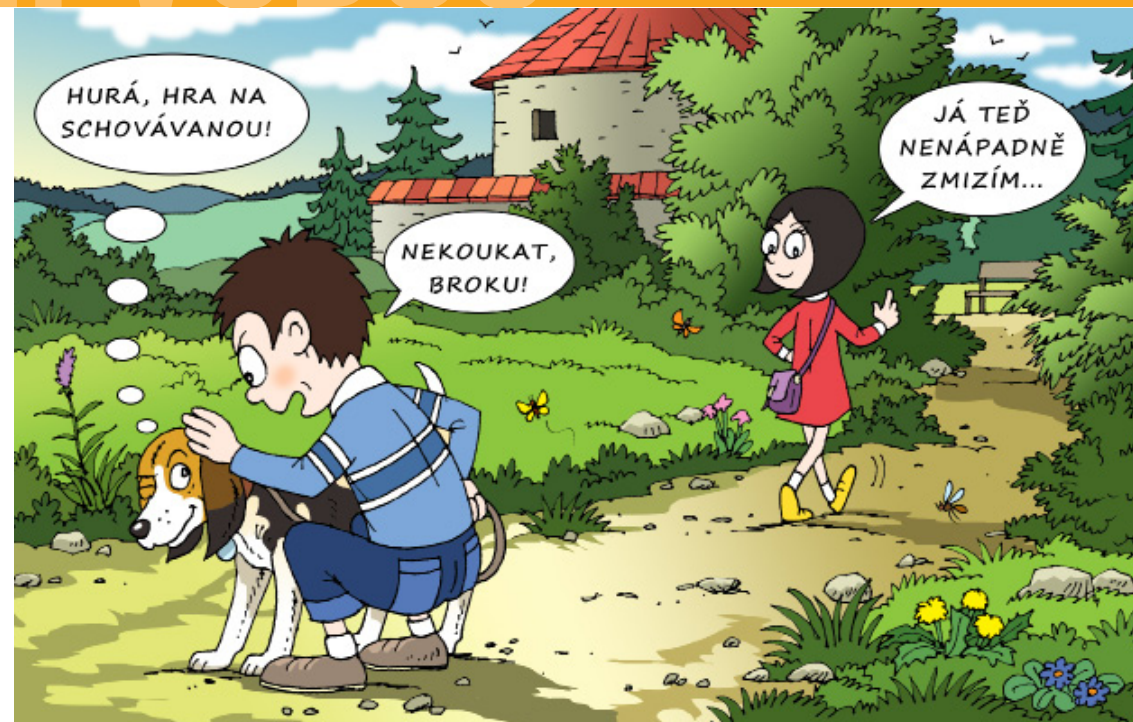
Občas se stane, že pes, který doprovází svého pána v honitbě, najde nějakou zajímavou stopu zvěře a rozběhne se po ní. Jsou plemena, která to dokonce mají v popisu práce, jako např. honiči, slídiči nebo teriéři a jezevčici. Pes by neměl jít za zvěří daleko a měl by se do určitého časového limitu k svému pánovi vrátit. Ono se ale snadno řekne, že se má vrátit, jenže co když ten pán mezitím někam popošel? Jak ho má pes najít? A jak se vlastně malé štěně má naučit, že má „nos“, který může používat a který je jeho největším pomocníkem? Všechny uvedené věci pomůže vyřešit disciplína, která se nazývá stopa vůdce a která je vlastně hledáním pána.

Nacvičovat se začíná s úplně malým štěnětem. Vezmeme ho ven, do lesa nebo na louku, kde je nějaký remízek nebo křoví, a když se štěně nedívá, schováme se mu. Je to stejné, jako když se začíná pes učit přivolání. Malé štěně nerado zůstává samo a přece jen se trochu bojí. Svého pána se snaží najít, a protože ho nevidí, pomáhá si čichem.

Když štěně povyroste, je možné začít se skutečným nácvikem disciplíny. Potřebujeme k tomu ale pomocníka. Ten vezme štěně do náruče a otočí se s ním tak, aby na svého vůdce nevidělo. Je-li to

štěně většího plemene, nebude je pomocník zvedat, ale jen ho otočí a zakryje mu oči. Pro nácvik se nejlépe hodí louka na kraji lesa. Tráva dobře drží stopu a vůdce se může v lese nebo v nějakém křoví schovat tak, aby ho štěně nevidělo. Začíná se s rovnou stopou, dlouhou jen několik metrů. Pomocník drží psa a brání mu ve výhledu. Vůdce se domluví s pomocníkem na místě, kde bude stopa začínat a kde bude asi končit. Začátek si mohou označit např. klacikem. Pak se vůdce pomalu odchází schovat. Pohybuje se běžnou chůzí. Někdo si myslí, že pokud by vůdce „šoupal“ nohama, zůstalo by na trávě více pachu. Není to ale pravda, takový postup spíše pach stírá.

Když se vůdce schová, nasadí pomocník psa na stopu. Zní to strašně složitě, ale je to jednoduché. Pomocník ukazuje prstem na zem, kde stopa začíná, a říká: „Hledej pána!“ a pomalu odvádí štěně za jeho vůdce. Když se k němu dostanou, čeká na štěně velká pochvala a určitě nějaký pamlskek. Štěně většinou rychle pochopí, že pána najde nosem a že bude pochváleno. Pak je možné délku stopy prodlužovat a časem přidat i nějakou tu zátačku, které se odborně říká „lom“. Původní krátké vodítko se postupně prodlužuje, a když pes dis-



ciplínu zvládá, pomocník jej na začátku stopy vypustí a dál to nechá na psovi. Prostory pro nácvik je třeba měnit. Proč by se pes namáhal se stopou, když přece ví, že jeho pán je vždy schovaný pod tou pokroucenou břízkou. Ze začátku je také třeba dávat pozor, aby štěně šlo správným směrem a místo hledání pána nešlo po jeho stopě domů.

Stopa vůdce patří mezi zdánlivě jednoduché a nepřilíš potřebné disciplíny. Skutečnost je ale jiná a její zvládnutí má pro psa i jeho pána velký význam. Pes se v honitbě neztratí a svého pána po stopě své i jeho najde. Naučí se orientovat i ve složitějším terénu a používat nos. Radostné a pochvalou doplněné shledání na konci stopy zlepšuje vztah mezi pánem a psem. Takhle disciplína může dokonce být i velká legrace. Je to jako hra na schovávanou a psům a jejich malým vůdcům se nadmíru líbí.

Vladimíra TICHÁ
 Ilustrace Josef Pospíchal