



ROK MALÉHO ADEPTA MYSLIVOSTI

září



ZÁŘIJOVÉ PRANOSTIKY

- **Září – léta stáří**
- **Když je vlhko v září, v lesích houbám se daří**
- **Prší-li v září, sedlák vesele se tváří**
- **Září je krásné jako květ a ovocem sladké jako med**
- **Září jezdí na strakaté kobyle**
- **Ozve-li se v září hrom, bude v zimě zavát každý strom**

Cesta ke jménu devátého měsíce se na první pohled nabízí odvozením výrazu „zářít“. Jenže tomu tak není. Pojmenování vzniklo ze slovního spojení „za říje“, staročesky „za říje“. Totiž, jak myslivci dobře víme, právě v září přichází čas jelení říje, kterou lidé odjakživa vnímají jako velkou událost v naší přírodě.

Latinské pojmenování již tolik poetické není. Označení „September“, které je přeneseno do současnosti v mnoha jazycích, je odvozeno z latinského septem, tj. sedmý. Podle starého římského kalendáře, který začínal březnem, bylo září v pořadí sedmým měsícem v roce.

počet dnů: 30
průměrná teplota: +13 °C
průměrný úhrn srážek: 60 mm

CO DĚLAJÍ MYSLIVCI

Pro myslivce začíná hlavní lovecká sezona. Organizují se společné lovy a lovy kachen na tahu, kdy myslivec ukrytý v porostu rákosu nehybně číhá na letící březňáčky. Lov kachen na tahu přináší krásné okamžiky a chvíle k zamyšlení.

V tomto čase se také musíme věnovat lovu holé spárkaté zvěře a samozřejmě organizujeme průběrný odstřel jelenů, který nastává v období říje.

Pro mnohé myslivce je právě tento čas jakýmsi pomyslným vyvrcholením mysliveckého roku, které už netrpělivě očekávají a těší se na první jelení zatroubení. Však ten, kdo jednou jelení říji zažil, tomu dá jistě za pravdu.

Jelení říje je ohromující. Při lovu a obeznávání jelenů myslivci jelenáři používají vábnice, tzv. řevnice, na které napodobují jelení hlasy a snaží se říjícího krále vyprovokovat k odezvě, čímž lovec dostává šanci k jeho lokalizaci a přiblížení.

V září myslivci pokračují s přípravou zásob kvalitních krmiv pro zvěř. Na loučkách sklízí otavy, z políček pak hlízy topinambury a řepy. S dozráváním plodů dřevin organizují sběr kaštanů, žaludů, ale i jeřabin a šípků, které po správném usušení pro zvěř představují zdravou a velmi atraktivní krmnou složku, která by v našich krmelcích rozhodně neměla chybět.



řevnice používané k vábení jelenů

CO SE DĚJE V PŘÍRODĚ

Během září pozorujeme zkracující se dny. Na začátku měsíce je den dlouhý přibližně 13,5 hodiny. Kolem 23. dne pak nastává rovnodennost, den a noc mají stejnou délku. Začíná podzim. Přestože většina zářijových dní ještě patří k létu, vedra již pominula, noci jsou chladné a počasí je celkově stálejší.

Pro září je charakteristické houfování mnoha druhů tažných ptáků před odletem na vzdálená zimoviště. Snad nejtypičtějším výjevem pro září jsou hejna vlaštovek sedící na drátech elektrického vedení – symbol konce léta, uplynulých prázdnin a začátku nového školního roku.

V lesích dozrávají semena smrků, jalovců, jedlí, habrů, javorů, lip a olší. Na bucích dozrávají bukvice, z dubů padají žaludy a z jírovce kaštiny. Na stromech se vedle zrajících plodů objevují první pestrobarevné odstíny podzimního listí. Nastává doba babího léta.

A víte, proč se říká babí léto? V tomto období můžeme často pozorovat ve vzduchu volně se vznášející pavučiny malých pavouků, které lidem připomínaly šedivé „babské“ vlasy.

Příroda pomalu začíná s přípravami na zimu. Většina živočichů si postupně vytváří zásoby na zimní čas. Zvěř se intenzivně paství. U spárkaté zvěře můžeme pozorovat i začínající přebarvování, tedy výměnu letní srsti za zimní. Při okrajích lesů se stále objevují květy třezalky, vratiče a jestřábníků. Kvetou ještě i netýkavky žláznaté, kontryhel, zvonek okrouhlostý, ocún jesenní a štírovník růžkatý.

Při vhodných podmínkách pokračuje i v září houbařská sezóna, přičemž roste většina známých a nejoblíbenějších hub. Bedla, hřib borový, smrkový, dubový i hnědý, hřib kovář, klouzci, kozáci a křemenáče. Pozor si musíme dát na jedovaté druhy hub. Dodržujeme pravidlo, že sbíráme jen ty houby, které umíme bezpečně určit. Při sběru lesních plodů pak musíme mít stále na paměti, že jsme v lese pouze na návštěvě a že se musíme chovat maximálně ohleduplně ke všem lesním obyvatelům.



vlaštovky se před odletem houfují v početná hejna



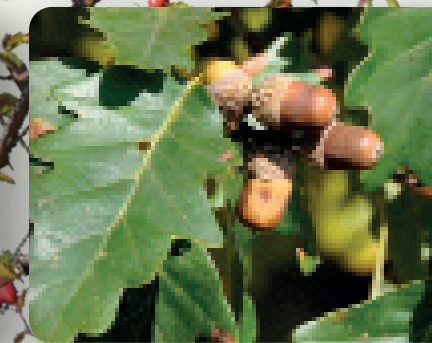
plody růže šípkové



hřib smrkový



ocún jesenní



na dubech dozrávají žaludy

ZÁŘIJOVÁ POZOROVÁNÍ



„okřídlené“ dvounažky plody javorů

Plody unášené větrem:

- javor mléč
- javor babíka
- habr obecný
- lípa velkolistá
- jilm habrolistý

Jedlé lahodné houby:

- bedla vysoká
- hřib smrkový
- hřib žlutomasý
- hřib dubový
- liška obecná
- klouzek obecný
- kozák březový

Ještě kvetou:

- třezalka tečkovaná
- ocún jesenní
- kontryhel obecný
- zvonek okrouhlostý
- štírovník růžkatý
- netýkavka žláznatá
- řebříček obecný

NA NÁVŠTĚVĚ

Už trouběji...

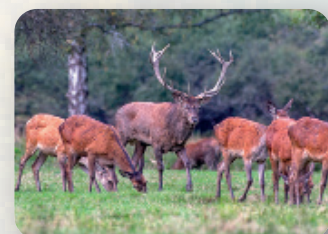
Stará pranostika nám říká: Na svatého Jiljí (1. 9.) jdou jeleni k říji. Ve skutečnosti čas jelení lásky přichází asi o deset dnů později, ale za to může oprava v gregoriánském kalendáři z roku 1583. Ať je to, jak je to, jelení říje se stejně našim kalendářem neřídí. Hlavní roli zde hraje aktuální počasí.

Kde a kdy bude říjet probíhat ovlivňují také laně. Místu, kterému mysliveckou mluvou říkáme říjiště, jsou laně věrné a opakovaně ho v čase říje vyhledávají a navštěvují. Každé říjiště ovládá tzv. hlavní jelen, který své laně neustále hlídá před dotírajícími soky a ustavičně je shání dohromady. Dobrý a silný jelen může mít kolem sebe i osm laní. Uhlídat takový harém však vyžaduje veliké úsilí a mnoho sil. Zapojit se do lásky totiž chtějí i ostatní jeleni, často slabší a mladší. Těm mysliveckou mluvou říkáme boční jeleni, krejčíci nebo ministranti. Ti postávají opodál a vyčkávají na svoji příležitost. Z hlavního jelena mají respekt a přímému kontaktu s ním se vyhýbají. Pokud se ale k říjišti dostaví jiný silný jelen, dochází k nelítostným soubojům o dominantní postavení na říjišti a možnost získat tlupu laní.

Během říje se jeleni ozývají hlasitým hrmotným troubením. Podle toho, jak silně jeleni troubí, nazýváme říji hlučnou či hlasitou nebo naopak tichou.

Jelení zvěř během říje intenzivně používá i komunikaci pachovou. Samci svá dočasná teritoria značí výměšky slzníku a pachových žláz na březích a mezi spárky. V lese tak i my můžeme ucítit pach říjného jelena, který zavání intenzivním prkem. Laně zase pomocí pachu signalizují jelenům svoji připravenost na lásku.

O říji se jeleni neustále věnují laním, obíhají říjiště, odbíjejí soky, sbíjí dohromady svůj harém a pokládají říjné laně. Jelen tedy nemá příliš času na pastvení, a tak zcela vynechává jakýkoliv příjem potravy. Za říji může jelen ztratit 30 až 40 kg své hmotnosti. Není tedy divu, že na sklonku říje jsou jeleni pohublí a dosti vyčerpaní. Potřebují čas na zotavení, a tak se kaliští v bahně a hodně odpočívají. Laně jsou po úspěšném pokládání těžké 240 až 262 dnů a na přelomu května a června pak kladou zpravidla jednoho až dva kolouchy.



jelen u laní



souboj soků



jelení láska



odpočinek v kališti

TIPY na AKTIVITY

Můj strom

V září dozrává většina plodů našich stromů, a tak toho můžeme s dětmi hezky využít. Z dubů na zem padají uzralé žaludy, ze kterých si můžete poměrně snadno vypěstovat vlastní krásný doubek.

Celý projekt zahájíme sběrem žaludů. Vybíráme ty, které v sobě nemají žádné díry, nejsou poškozené ani plesnivé. Dobře uzralý žalud by měl být zbarvený do hněda a bez námahy mu lze sejmut čepičku.

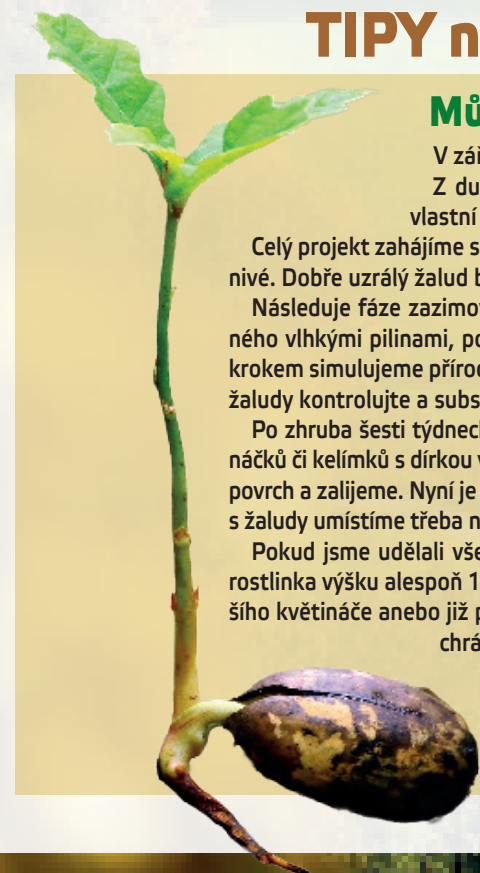
Následuje fáze zazimování. Protříděné a osušené žaludy vložíme do většího uzavíratelného pytlíku naplněného vlhkými pilinami, popř. rašelinou. Žaludy uzavřené v sáčku necháme alespoň šest týdnů v lednici. Tímto krokem simulujeme přírodní podmínky, tedy chladnou zimu, kterou si musejí semena dubu projít. Po celou dobu žaludy kontrolujte a substrát uvnitř udržujte lehce vlhký (ne příliš mokry).

Po zhruba šesti týdnech je čas na výsev. Ať už mají žaludy klíček či nikoliv, můžeme je sázet do malých květináčků či kelímků s dírkou ve dně. Žaludy sejeme do měkké zeminy bohaté na živiny. Jen lehce je zamáčkneme pod povrch a zalijeme. Nyní je velmi důležitá pravidelná závlhka. Substrát nám nikdy nesmí zcela vyschnout. Květináče s žaludy umístíme třeba na okenní parapet a budeme trpělivě očekávat rostlinku deroucí se na sluneční světlo.

Pokud jsme udělali všechno správně, za nějaký čas budeme mít za oknem malý doubek. Jakmile bude mít rostlinka výšku alespoň 10 cm, bude mít malé lístečky a bude působit silně a zdravě, můžeme ji přesadit do většího květináče anebo již přímo ven na připravené místo s kyprou půdou. Vysazené stromky ještě stále musíme chránit a dopřávat jim pravidelnou závlhku.

Celý projekt si můžete zaznamenávat, měřit přírůst rostlinky, poznačit si, za jakou dobu vykukla ze zeminy a kdy vyrašil první lístek.

Výsledek vám jistě udělá radost a ještě obohatíte přírodu o nový krásný strom.



ÚKOLY a ZÁBAVA

Na houby

Jak jste na tom s poznáváním hub? Víte, která je jedlá, nejedlá anebo dokonce jedovatá?

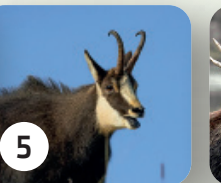
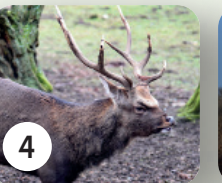
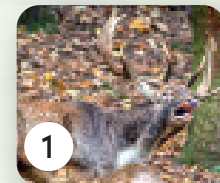


1-hřib žlutomasý, 2-hřib smrkový, 3-muchomůrka zelená, 4-muchomůrka červená, 5-kozák březový, 6-liška obecná, 7-bedla vysoká, 8-holubinka vrhavka

*Rěšení:
A6 jedlá, B4 jedovatá, C2 jedlá,
D7 jedlá, E3 jedovatá, F8 nejedlá,
G5 jedlá, H1 jedlá*

Hlasy přírody

Pojmenuj druhy zvěře na obrázcích a přiřaď k nim výrazy myslivecké mluvy popisující jejich hlasové projevy



VÝZNAMNÉ DNY

- 1. 9. Světový den míru
- 9. 9. Evropský den recyklace baterií
- 16. 9. Mezinárodní den ochrany ozónové vrstvy
- 16. 9. Světový den "Uklidme svět"
- 21. 9. Mezinárodní den míru
- 22. 9. Evropský den bez aut
- 22. 9. Mezinárodní den nosorožců
- 28. 9. Den české státnosti



- pískání
- rocháň
- bekání
- hekání
- sténání
- troubení

*Rěšení:
1-daněk skvrnitý, rocháň, 2-jelen evropský,
troubení, 3-srniec obecný, bekání, 4-síka, pískání,
5-kamzík horský - hekání, 6-lis evropský, sténání*

Foto: V. Příbáň, Pixabay

Tyto pracovní listy a další materiály k projektu mAm můžete najít, stáhnout a vytisknout na internetových stránkách časopisu

www.myslivo.cz/mam