



## PRŮVODCE MALÉHO

# ČTYŘNOZÍ POMOCNÍCI

Dnešní plemeno je velmi zajímavé, ale je třeba přiznat, že se ne každému líbí. Někteří lidé dokonce říkají, že jim připomíná prasátko, jiní naopak hledají porovnání se starořímskými gladiátory. Historie plemene není příliš dlouhá a začíná až v XIX. století.

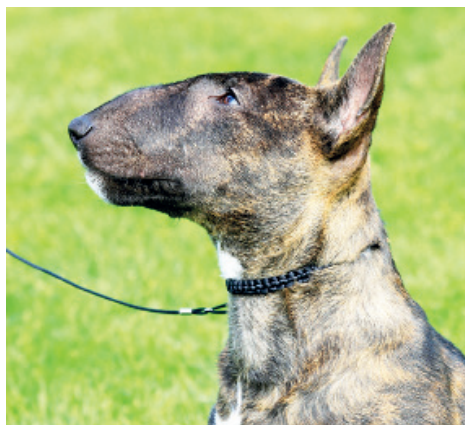
V Anglii byly po dlouhou dobu velmi vyhledávanou zábavou boje psů s medvědy nebo s býky. Při zápasech se používali buldoci nebo jejich kříženci, kteří vyhovovali svojí silou a urputností. Postupem času z anglické přírody vymizeli medvědi a náklady na býky byly vysoké. Lidé začali přemýšlet nad tím, co je a co není vůči zvířatům slušné, a tak byly zápasy okolo roku 1835 zákonem zakázány.

Někteří lidé se ale nechtěli své, přiznejme si, že kruté, zábavy vzdát. Začaly se pořádat zápasy čisté mezi psy a také soutěže psů v dávení krysu. Buldok je těžkopádné plemeno a nové podobě zápasů příliš nevyhovoval. Proto se začali hledat noví, pohyblivější, čtyřnozí bojovníci.

Pohyblivost a rychlost jsou vlastnosti typické pro teriéry, a tak vznikl nápad spojit obě žádané vlastnosti a křížit buldoka a tehdejšího black and tan teriéra.

Black and tan by se dalo přeložit jako černá s tříslovou a jednalo se o zbarvení prapůvodních teriérů.

Výsledkem křížení byl pes, který měl sílu a urputnost buldoka a rychlost a chytrost teriéra. V literatuře se uvádí, že to byl pes skoro nepo-



razitelný, že z většiny šarvátek vyšel bez zranění a že se dokázal za několik minut vypořádat se stovkou krysu.

Postupem času byly v Anglii ale zakázány všechny zápasy zvířat a leckomu se možná zdálo, že pes vyšlechtěný právě pro ně, je zbytečný. S naším plemenem to ale bylo trochu jinak. Mělo nejen vlohy pro zápasnictví, ale i řadu dalších úžasných vlastností. Bylo přátelské k lidem, milovalo jejich děti, bylo poslušné a leckoho přitahoval i jeho vzhled. A tak se chovalo i po zákazu zápasů. Postupem doby se jeho sklony k boji přísnou plemenitbou zmírnily a stal se z něj vyhledávaný společenský a leckde i lovecký pes.

Dnešní příslušník plemene v něčem stále vypadá jako jeho praprapředek. Je výborně osvalený a pohyblivý. Možná vypadá mohutně, ale je překvapivě mrštný a ve svých reakcích rychlý.

Hodně se změnil tvar jeho hlavy. Od původní, krátké buldočí hlavy se silnými čelistmi, se v průběhu doby hlava prodloužila. Dříve výrazný stop, tedy přechod mezi čelem a nosním hřbetem, se vyklenul na opačnou stranu. Vysvětlit by se to dalo jako by se schod změnil na nahoru vyklenutý oblouk. Křivka tohoto oblouku se táhne od čenichu až k týlu. Odborně se takovému utváření říká klabonos.

Je to termín, který se používá nejen u psů, ale i u koní. Mívá ho lipicán, krásný kůň, kterého určitě znáte z pohádek, kde bývá zapřažený v kočárech princezen.

## CHOVATELE LOVECKÝCH PSŮ

Naše dnešní plemeno má ale také zajímavý tvar očí. Označen je jako trojúhelníkový a oko je zanořené do lebky. To mělo svůj praktický význam. Zub soupeře se nezachytil za oční víčko, ale sklouzl po něm a psa neporanil.

Slecha (uši) jsou postavená, krk výrazně svalnatý a hřbet rovný a pevný. Hrudník musí být široký a prostorný.

Kůže plemene je pevně přilehlá, takže se do ní nepřítel nemůže zakousnout. Srst je krátká, tvrdá a má různé barvy. Pokud je ale pes bílý, neměl by mít barevné znaky (skvrny) jinde, než na hlavě a na kořeni prutu (ocasu). Prut se nekupíruje.

Odborníci vědí, že se plemeno chová ve dvou velikostních rázech. To menší má ve svém názvu označení miniaturní a jeho kohoutková výška by neměla přesáhnout 35,5 cm. U druhého rázu nejsou kohoutková výška ani hmotnost blíže určeny.

Plemeno má typickou povahu teriéra. Je temperamentní, hravé, radostné, má rádo lidi a hlavně děti. Je to nebojácný pes, který si poradí s různě velkou zvěří. Výborně se hodí na práci na černou zvěř, na polních honech asi moc vyu-

žití nenajde, není to žádný náruživý aportér. Miniaturní ráz dokáže skládat i zkoušky z norování.

Občas novináři řadí plemeno mezi zlé či bojové psy. Není to ale správné, protože agresivita a zloba vůči lidem v plemeni není. Pravdou ale je, že umí své přátelství dávat najevo náruživě, což při jeho mohutnosti a síle může někoho polekat.

Pravdou je i to, že si dokáže hlídat své teritorium a svého pána a pokud má pocit, že je některý z čtyřnohých příbuzných ohrožuje, svá práva brání s temperamentem sobě vlastním.

V České republice se plemeno chovalo už okolo roku 1920. Většího rozšíření dosáhlo až o šedesát let později.

Miniaturní ráz se u nás chová od roku 1982 a jeho obliba stále stoupá. Není se čemu divit. Je to plemeno s neopakovatelnou povahou. Kdo jej má se baví a určitě se nebude nudit.

Teď už určitě všichni víte, že jsme si dnes povídali o...

... anglickém bulteriérovi.

Vladimíra TICHÁ, snímky Jan Tichý

